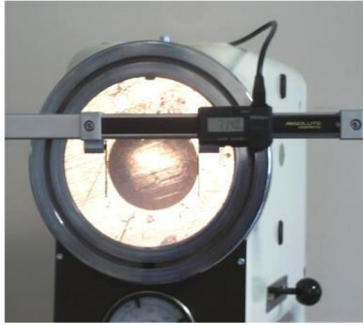
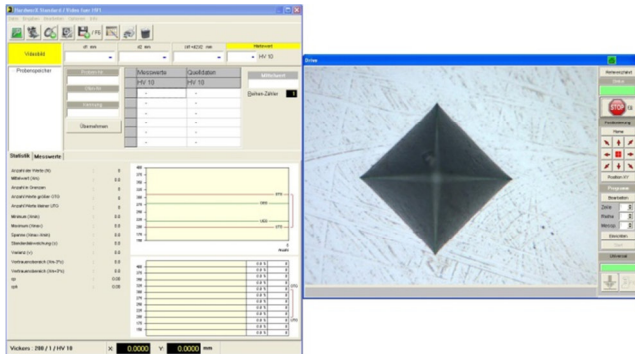


Austausch eines PC

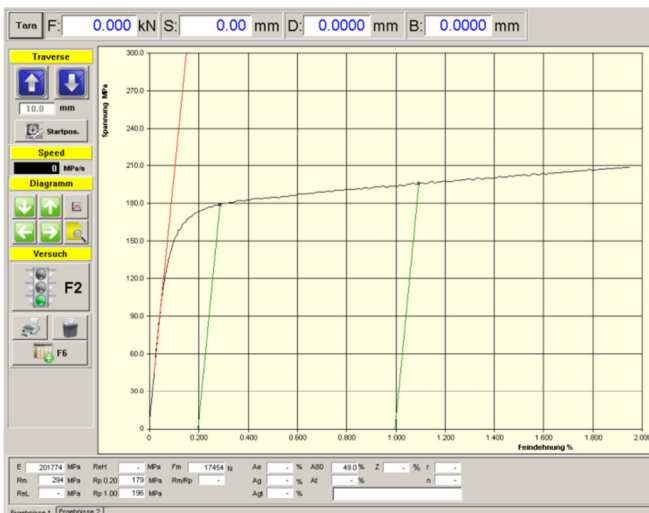
...und der dafür erforderliche Transfer der Prüfsoftware:



Mattscheiben-Mess-System
SHP150



Camera-Mess-System
CMS
(alter Name: SHP-Video)



Unitest
Software für Universalprüfmaschinen
+ Zugprüfmaschinen

Winkel		Schlagenergie		Messen		
0.0		0 J		nicht bereit		
F2		12345ABCDEF G		Nenn-Arbeitsvermögen		
F3		abcdefghijkl12345		Auswahl 300 J		
Schlagenergie / Zähigkeit				Temperatur		
1	0 J	0.0 J/cm ²	4	0 J	0.0 J/cm ²	Messe: 20 °C
2	0 J	0.0 J/cm ²	5	0 J	0.0 J/cm ²	Ablaufsteuerung Messungen pro Reihe Automatisch Speichern Drucken Check
3	0 J	0.0 J/cm ²	6	0 J	0.0 J/cm ²	
Mittelwert						
0 J				0.0 J/cm ²		

ISO-V-Probe / Probenlage = längs / So= 0.00 cm²

PSW1530

Software für Pendelschlagwerke

WINDOWS 7 und WINDOWS 10

Aktuelle Versionen unserer Software können selbstverständlich für WIN7 und WIN10 (32- / 64-bit erworben werden).

Ob die in Ihrem Unternehmen vorhandene (evtl. sehr alte) Prüfsoftware-Version funktioniert können wir im Einzelfall nicht prüfen da wir dann jede einzelne bereits gelieferte (alte) Prüfsoftware-Version (Entwicklungsstufen) nachträglich testen müssten. Leider muss dieser Test durch Ihre IT-Abteilung selbständig durchgeführt werden. Wobei wir gerne mit Rat und Tat zu Verfügung stehen. Innerhalb eines Rahmenvertrages (Service und DakS – Kalibrierungen) führen wir diese Unterstützung auch ohne Berechnung (per Fernwartung) durch:
Login über Internet auf Ihrem PC.

WIN XP / 2000 / VISTA / 98 / 95 wird leider nicht mehr von uns unterstützt - neuer PC / Update erforderlich

Achtung: Nach unserer Erfahrung arbeiten nur ca. 20% der Konverterkabel USB-auf-Seriell zuverlässig.
Daher empfehlen wir den Einbau einer echten RS232 PCIe- PC-Einbaukarte.

Sofern es sich um einen Laptop handelt sollte das Kabel folgenden Chip verwenden: **Chip-Satz** **FTDI**

Grundsätzliches: **Ihr alter PC ist defekt?**

Ihr alter PC ist bereits defekt (mit allen Ergebnissen und auch mit allen Einstellungen und Prüfmethode(n)?)

In fast allen Fällen ist bei diesem alten PC die Festplatte **nicht** defekt sondern nur

- das Betriebssystem zerstört und der PC kann nicht mehr gestartet werden
- die 1. Spur (Inhaltsverzeichnis) der Festplatte zerstört / unleserlich

In diesem Fall kann der Inhalt der Festplatte auf sehr einfache Weise gerettet werden: Im Handel sind spezielle USB - Adapter erhältlich mit dem Ihre alte Festplatte an den neuen PC angeschlossen werden kann. Heute ist dieser Anschluss als "Externe Festplatte" sehr verbreitet. Meist braucht man die Festplatte nur an den Adapter-Stecker anstecken und mit dem USB-Port verbinden. Nun wird diese alte Festplatte als "externe Festplatte" erkannt und der Inhalt kann gesichert werden.

[Link zum Produkt \(Fa. CONRAD\)](#)



Schließen Sie die Elektronik / die USB-Kamera erst an den PC an wenn die Software vollständig installiert ist. Stecken Sie eine Grabberkarte für den Anschluss einer Kamera erst in den PC ein wenn die Software installiert ist.

WIN 10: Nutzen Sie das richtige, neue Verzeichnis

C:/IBS/HardworX/Standard	Oberflächen-Härteprüfung mit einer Mattscheibe / Camera
C:/IBS/HardworX/Vector	Verlaufs-Härteprüfung
C:/IBS/Unitest/TensileTest	Zugversuch Metall
C:/IBS/Unitest/Unitest	Universalversuch
C:/IBS/Unitest/Zeitstandversuch	Zeitstandversuch
C:/IBS/ImpactTest	Kerbschlagbiegeversuch andere Software entsprechend

TIPP: Legen Sie für eine **Datensicherheit** oben gezeigte Struktur nicht auf dem lokalen PC an sondern verschieben Sie diese auf ein Server-Laufwerk und schaffen Sie eine Laufwerks-Verknüpfung. Der Server übernimmt dann automatisch eine Datensicherung (Backup) Ihrer Prüfsoftware und Ihrer Ergebnisse.

Vorgehensweise für den Wechsel des PC:

1. Melden Sie sich am alten und neuen PC als Administrator an

Bei einer Installation auf dem neuem PC müssen Administratorrechte vorhanden sein! Bitte melden Sie sich als Administrator an oder lassen Sie sich von Ihrem Administrator entsprechende Rechte einräumen.

2. Führen Sie eine Datensicherung des alten Systems / Software auf dem alten PC durch

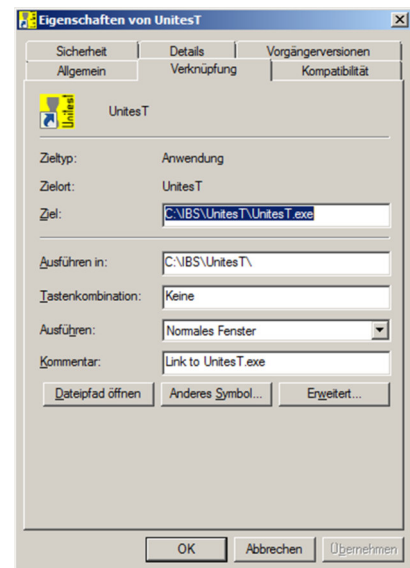
und legen Sie die Dateien auf einen **Server** oder einem anderen Medium ab. Sollte der PC nicht an Ihr Netzwerk angeschlossen sein so muss dies leider per USB-Stick oder auf andere Weise erfolgen. Hierzu fragen Sie bitte Ihren Softwarebetreuer. Als sehr gutes Medium bieten sich USB-Stick an.

Wo befindet sich die alte Prüfsoftware auf dem alten PC?

Um zu kontrollieren welche Verzeichnisse zu sichern sind führen Sie bitte auf der Verknüpfung der Anwendung (auf dem Desktop) einen Rechtsklick aus und wählen **Eigenschaften**

Beispiele:

Härteprüfung | Zugversuch | Pendelschlagwerk



Auf dem folgenden Bild sehen Sie wo die Software installiert ist und gesichert werden muss

Noch einfacher: Klicken Sie auf Dateipfad öffnen...

3. Installieren Sie die Software mittels Installationsmedien

Bei der Lieferung der Software wurde Ihnen seinerzeit übergeben:

Disketten / eine CD / ein USB-Stick

Führen Sie mit dieser Software bitte eine Installation durch:

Doppelklick auf [Setup.exe](#)

neuere Software:

[InstallHardworX.exe](#)

und folgen Sie der Anleitung

4. Erzeugen Sie ein temporäres Verzeichnis z. B. C:\Temp-Installation

5. Verschieben Sie den gesamten Inhalt des neuen Verzeichnisses in den Ordner C:\Temp-Installation

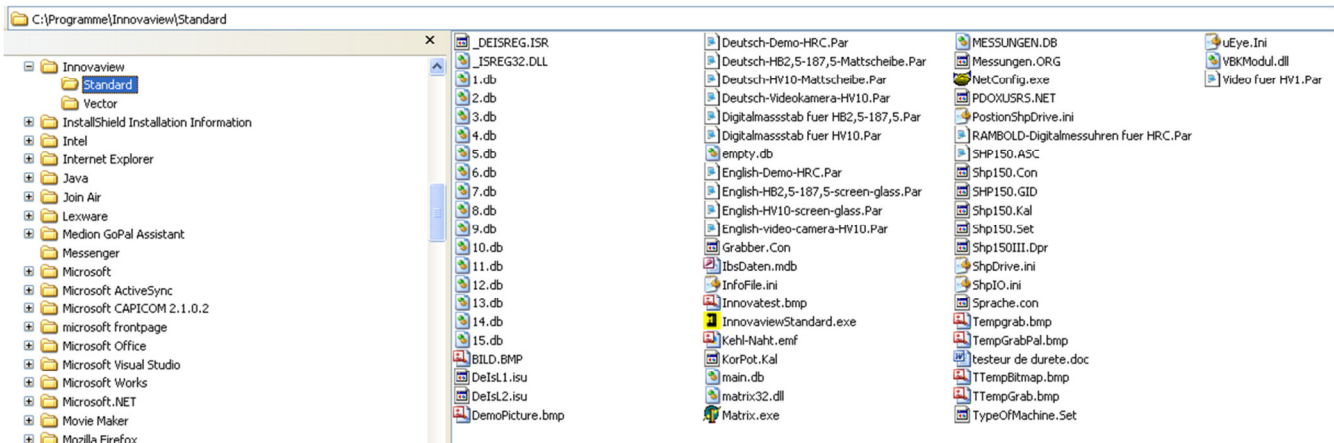
Was hat das Installieren und anschließende Verschieben der Dateien für einen Sinn?

Um die Software unter WINDOWS zu betreiben benötigt WINDOWS einige Dateien und Einstellungen. Diese werden bei der Installation im System eingetragen.

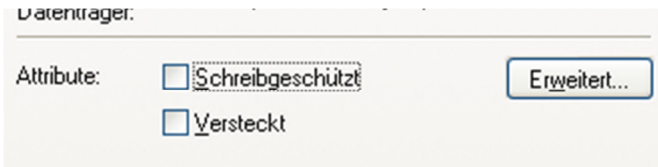
Das geleerte Verzeichnis unter C:\IBS soll bestehen bleiben (entleert in C:\Temp-Installation)

6. Kopieren Sie bitte den Inhalt der Datensicherung in das entleerte Verzeichnis

Sofern die Daten auf einer CD gebrannt wurden muss unbedingt der Schreibschutz (der automatisch beim Brennen der Dateien auf CD eingeschaltet wird) wieder entfernt werden. Hierzu markieren Sie bitte alle Dateien (Strg + A) und führen Sie auf einer blau markierten Datei einen Rechtsklick aus.



Wählen Sie **Eigenschaften** und deaktivieren Sie den Haken **Schreibgeschützt**



Bestätigen Sie die Änderungen indem Sie **ÜBERNEHMEN** betätigen.
Der Schreibschutz wird für alle Dateien geändert...

7. Führen Sie die Aktualisierung der Software durch

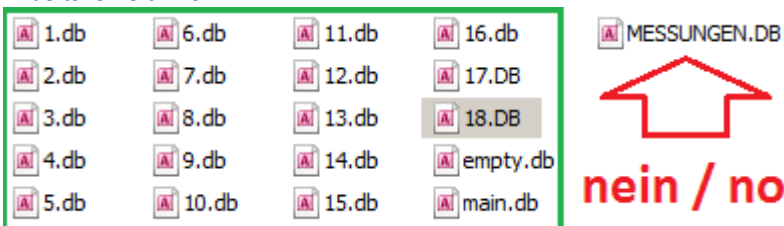
Von der neuen Installation (die nun unter C:\Temp-Installation liegt) werden nur einige Dateien benötigt um die alte Software (Backup alter PC) auf den neusten Stand zu bringen:

Führen Sie das Update durch indem Sie die Ausführungsdateien (aus C:\Temp-Installation) in das Arbeitsverzeichnis kopieren. Mögliche Anwendungen **je nach genutzter Software eine der folgenden**:



nur bei Härteprüfung HardworXStandard

Kopieren Sie die Dateien 1.db bis 18.db, empty.db und main.db (Tabellen für die Umwertung in andere Skalen) in das Arbeitsverzeichnis.



Achtung: Kopieren nur die grün gerahmten Dateien in das endgültige Verzeichnis und überschreiben Sie die vorhandenen Datenbanken. Die neue (leere) Datenbank Messungen.db darf **NICHT** kopiert werden da ein überschreiben der alten Datenbank MESSUNGEN.DB alle Ihre alten Ergebnisse zerstören würde.

Anmerkung Härteprüfsoftware:

Achten Sie darauf folgende Dateien nicht zu zerstören (Datenbanken mit Ergebnissen)

HardworXStandard:

Messungen.db

HardworXVector

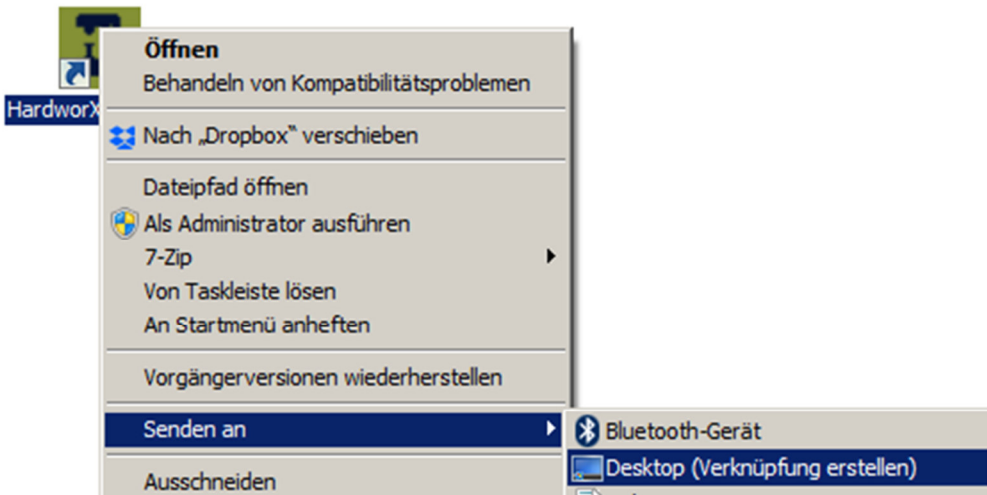
MessVerl.opx und Messverl.org

8. **Erzeugen Sie zu der Anwendung eine neue Verknüpfung um das Programm zu starten**

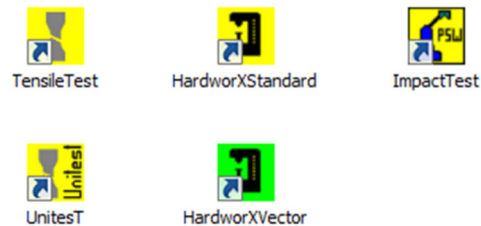
Nachdem alle Dateien in das Verzeichnis kopiert wurden suchen Sie die Anwendungs-Software. Diese ist an einem **gelben** oder **grünen** Symbol (Ikon) erkennbar. Der Dateinamen besitzt die Extension **exe**

 HardworXStandard.exe  HardworXVector.exe  TensileTest.exe  UnitesT.exe  ImpactTest.exe

Auf dieser Datei (Anwendung) führen Sie bitte einen RECHTSKLICK aus und wählen
→ Senden an → Desktop (Verknüpfung erstellen)



auf dem Desktop finden Sie nun eine Verknüpfung der Anwendung:



Es kann sein, dass sich der Name der Ausführungsdatei geändert hat. Die neuen, richtigen Namen finden Sie oben (farbige Ikon). Führen Sie auf diesen Dateien im Arbeitsverzeichnis

9. Starten Sie nun die Software.

Je nach Anwendung erscheinen Fehlermeldungen das eine DLL oder ähnlich fehlt.

Kopieren Sie diese ebenfalls aus dem Verzeichnis C:\Temp-Installation) in das neue Verzeichnis.

Hinweis: Die (ältere) Prüfsoftware **bevorraten wir leider nicht**. Im Fall das Sie die Software nicht mehr von dem alten PC sichern können oder falls ein Wechsel auf ein inkompatibles Betriebssystem wie z. B. WIN 10 Systeme erforderlich ist empfehlen wir die Bestellung eines (kostenpflichtigen) Update.

Hinweis: Das Verzeichnis der Anwendung muss **volle Schreib- und Leserechte für alle Nutzer** bekommen. (Schließlich müssen ja Ergebnisse dort gespeichert und gelesen und Prüfmethode angelegt werden können).

Nur Härteprüfung: Speziell bei Produkten der Härteprüfung (**CMS Camera-Mess-Systeme** und **SHP-Software HardworX**): Für diese Anwendungen muss auch nach der Installation auf ein Leserecht (keine Schreibrechte) ermöglicht werden

C:\
C:\WINDOWS

Sofern dies nicht gewünscht ist müssen Sie die von der BDE erzeugte Netzwerks-Routing ändern.

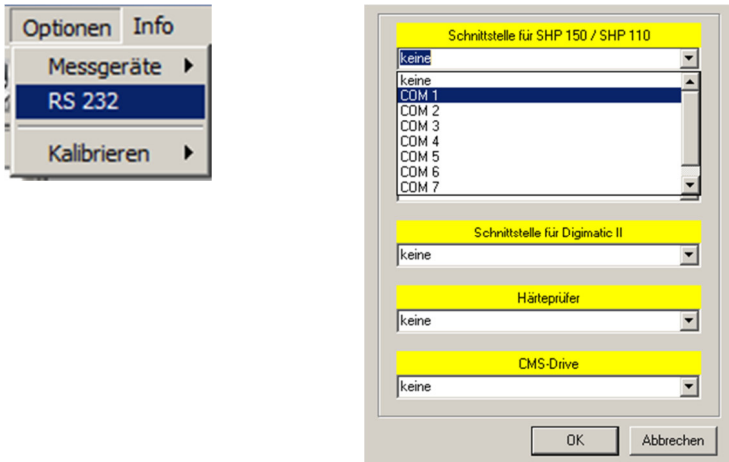
Weiteres hierzu finden Sie **am Ende** dieser Beschreibung.

10. Vergessen Sie bitte nicht die richtige PC Schnittstelle für die Elektronik einzustellen

Dies ist erforderlich für folgende Elektronik:

- Digitalmaßstab MITUTOYO oder SYLVAC für Mattscheibenhärteprüfer
- digitale Mikrometerschrauben für XY-Kreuztische von Kleinlasthärteprüfern
- Steuer- und Auswerte-Elektronik für Universalprüfmaschinen
- elektronische Zählerbox für Pendelschlagwerke

Öffnen Sie dafür die Software und gehen Sie zu **OPTIONEN** → **RS232** → **Schnittstellen** (je nach System) und stellen Sie die von Ihnen benutzte Schnittstelle des PC ein:



Die verfügbaren Schnittstellen können Sie im Geräte-Manager einsehen.



Hinweis: Nachdem die Schnittstelle eingestellt ist MUSS die Prüfsoftware geschlossen und neu geöffnet werden. Die Schnittstelle funktioniert nicht allein schon durch die Umstellung sondern die Schnittstelle wird beim Öffnen der Prüfsoftware initialisiert...

11. Härteprüfung: Bitte Prüfsoftware starten und eine indirekte Kalibrierung durchführen

Dies erfolgt durch die Prüfung von Referenzmaterial bei denen die Ergebnisse bekannt sind.

Dabei handelt es sich um Härtevergleichsplatten, Zugproben, Kerbschlagproben oder ähnlich die zusammen mit einem DAKKS-Kalibrierzeugnis geliefert werden.

Besonderheit nur für Camera-Messsystemen / Härteprüfung

Je nachdem welche Hardware für dieses System geliefert wurde benötigen Sie evtl. noch Treiber für den Grabber / die USB – Kamera. Diese finden Sie auf unserer Homepage im, Bereich Download.

Treiber FALCON-Grabber (WIN 10 und WIN 7) 64-bit Systeme

https://cdn.schuetz-licht.com/download/Software/S_L/Falcon64.exe

Treiber FALCON-Grabber (WIN 10 und WIN 7) 32-bit Systems

https://cdn.schuetz-licht.com/download/Software/S_L/Falcon32.exe

Treiber uEye - USB Kamera (WIN 10 und WIN 7) 32-bit System

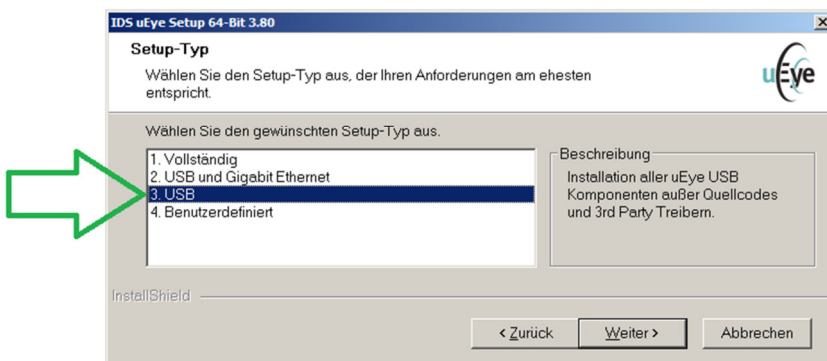
https://cdn.schuetz-licht.com/download/Software/S_L/uEye32.exe

Treiber uEYE - USB Kamera (WIN 10 und WIN 7) 64-bit System

https://cdn.schuetz-licht.com/download/Software/S_L/uEye64.exe

Achten Sie bei der Installation der uEye USB-Kameratreiber darauf, dass **nur die USB – Treiber** installiert werden. Schalten Sie die Installation der anderen Treiber aus (macht Ihren PC langsam). Die Installation muss so erfolgen:

Diese Treiber können wir leider nicht übersenden da die Dateien für einen E-Mail versandt zu groß sind.



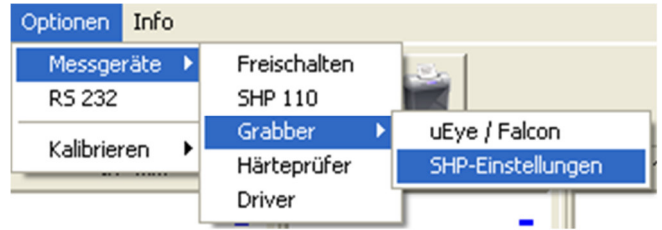
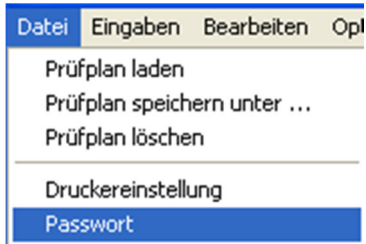
Auswahl: 3. USB

Hinweis:

Nachdem die Treiber installiert wurden stecken Sie bitte das Kabel der USB-Kabel ein und warten die Installation / Konfiguration dieses Ports ab! Es erfolgen ZWEI Durchläufe dieser Port-Treiber Installation (uEye-Installation)

Kein Live-Bild / Treiber in der Prüfsoftware nicht aktivierbar (im Gerätemanager sichtbar)?

Im Verzeichnis der Anwendung wird gespeichert welcher Treiber für die Bilderfassung (Grabber) genutzt wird. Sollten Sie kein Livebild erhalten, löschen Sie bitte einfach die Datei **Grabber.con**. Sodann öffnen Sie die Software erneut und geben zunächst das Passwort ein. Gehen Sie nun zu

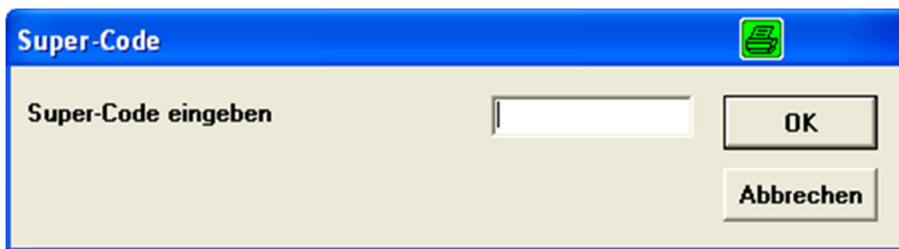


Nach der Auswahl des Grabber-Treibers wird das Programm zwangsweise geschlossen. Nach dem Neustart der Prüfsoftware dürfte das Problem behoben sein.

Nur wenn Sie weiterhin auf WIN XP oder älter Installieren wollen (Software für WIN 10 bedarf ein Update):

Hinweis: Seit ca. 2009 liefern wir **Software für die Härteprüfung** nur noch mit Dongel aus. Ältere Software muss mit einem besonderen Passwort ("**Super-Code**") freigeschaltet werden. Zwar arbeitet die Software die ersten 4 Wochen ohne Probleme (Testversion). Danach ist ein weiterer Betrieb nicht mehr möglich. Um den Supercode einzugeben und dem User die Nutzung zu ermöglichen, gehen Sie wie folgt vor:

- 1.) Melden Sie sich als Administrator an
- 2.) Starten Sie die Prüfsoftware
- 3.) Drücken Sie gleichzeitig die Tasten Strg+F5 (bzw. Fenster erscheint nach Ablauf der Testphase selbständig):



- 4.) Rufen Sie uns an und bitten Sie um die Mitteilung Ihres persönlichen "Super-Code". Dieser wird Ihnen tages-aktuell genannt und muss am gleichen Tag eingegeben werden...
- 5.) Die Software schreibt unter C:\Windows ... nun in eine versteckte Datei. Daher müssen Sie jedem User das LESEN des Systemverzeichnisses C:\WINDOWS ermöglichen (**nicht erforderliche Rechte:** schreiben, löschen, ändern)
- 6.) Wechseln Sie die Anmeldung auf den User und testen Sie die Funktionalität

Datensicherung: Bitte bedenken Sie, dass in der heutigen Zeit eine Dokumentationspflicht immer wichtiger wird und die Ergebnisse über einen sehr langen Zeitraum archiviert werden müssen (teilweise 5 oder gar 10 Jahre). Wenn aber der PC einen Defekt (insbesondere die Festplatte) erfährt, sind die Daten der Dokumentation unwiederbringlich verloren. Hinzu kommt auch das die individuellen Softwareparameter für Ihr Messsystem verloren wären.

Bitte achten Sie unbedingt darauf, dass die Daten regelmäßig gesichert werden. Eine der einfachsten Möglichkeiten eine Datensicherung zu realisieren ist die Software (das gesamte Verzeichnis der Anwendung) auf den **SERVER** zu **VERSCHIEBEN**. Sobald die Software dort gelagert ist, wird diese (so darf vermutet werden) durch ein Backup – System des Servers regelmäßig gesichert.

Die Vernetzung des PC bietet noch einen weiteren Vorteil: Wenn der PC mit der Prüfsoftware am Firmennetzwerk angeschlossen

ist so ist meist auch (evtl. für einen beschränkten Personenkreis) der Zugang zum Internet möglich. Falls Sie einmal größere Probleme oder Fragen zur Software haben (oder z. B. eine Schulung erforderlich ist) so können wir uns mit diesem PC über das Internet verbinden und die Software so über unsere Fernwartung reparieren:

Teamviewer-Download : https://cdn.schuetz-licht.com/download/Software/Teamviewer/S_L-Support_D_de-idx8rj7459.exe

Probleme mit der Meldung: PDOXUSR.Net kann nicht gelesen werden ...

Die Borland-Database-Engine (BDE) speichert wichtige Informationen in der Paradox-Netzwerksteuerungsdatei
PDOXUSRE.Net

Der Pfad zeigt im Standard auf das Root-Verzeichnis C:\

Liegen den Benutzer keine Rechte für Schreib- und Lesezugriffe vor, muss dieser Pfad geändert werden.

1.) Starten Sie das Programm BdeAdmin im Verzeichnis unter:

C:\Programme\Common Files\Borland Shared\BDE (Doppelklick auf BDEADMIN.exe) (oder in der Systemsteuerung)

2.) Wählen Sie die Registerseite "Konfiguration"

|-- Treiber

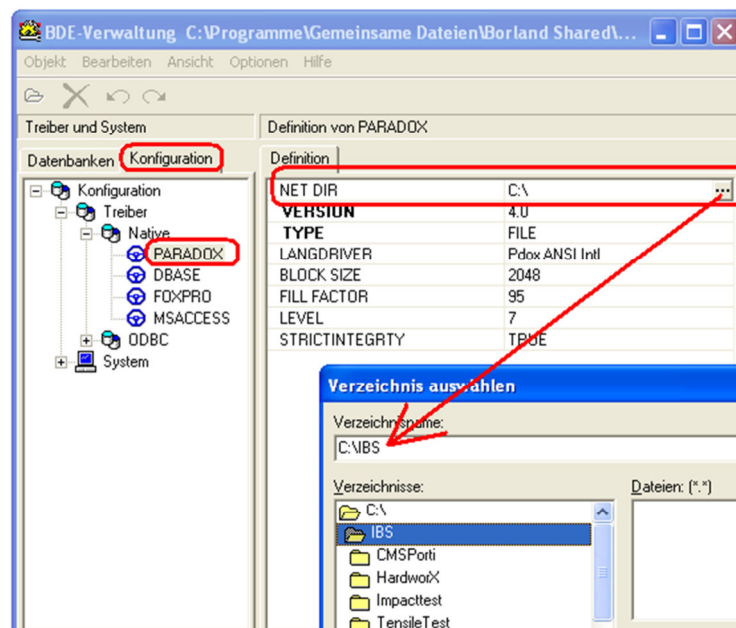
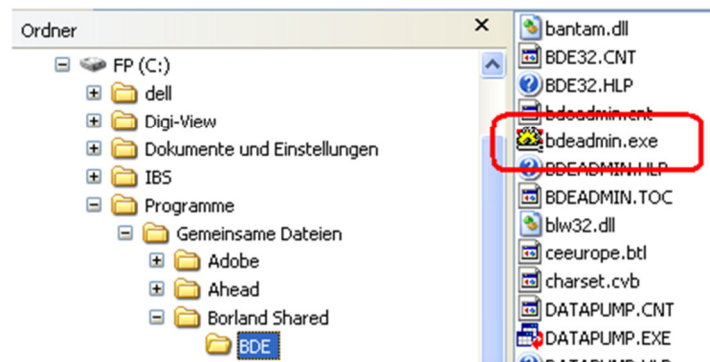
|-- Native

|--Paradox

Tragen auf der rechten Seite unter "Net Dir" folgenden Pfad ein: C:\Programme\IBS\
(oder eben den Pfad wo die BDE diese Datei ablegen soll)

BDE schließen und NOCHMAL öffnen. Direkt wieder schließen. (erforderlich zur Aktivierung)

hier einige Bilder dazu



Für weitere Fragen stehen wir gerne zu Verfügung. Bitte rufen Sie uns an
Oder mailen Sie uns

: +49 – 2173 – 91 93 90
: info@schuetz-licht.de

Mit freundlichen Grüßen
SCHÜTZ + LICHT Prüftechnik GmbH